



大眾電信

Prard

簡 易 安 裝 說 明

P-Card 簡易安裝說明

目 錄

P-Card 簡易安裝說明	2
Windows 95 之安裝說明	3
Windows 98 之安裝說明	6
Windows 2000 之安裝說明	9
通訊方式的設定.....	13
WinCE PDA 安裝說明.....	15
撥號連線	18
離線步驟	19
附錄：處理問題的方法	20

P-Card 簡易安裝說明

P-Card 簡易安裝說明

注意一：安裝P-Card之前請先確定所使用之 Notebook 及PDA附有PCMCIA Type II 插槽且該插槽可正常運作。

注意二：請確定所使用之Notebook及PDA安裝下列作業系統之一：
Windows 95/98/2000/CE2.1/CE3.0

Windows 95 之安裝說明

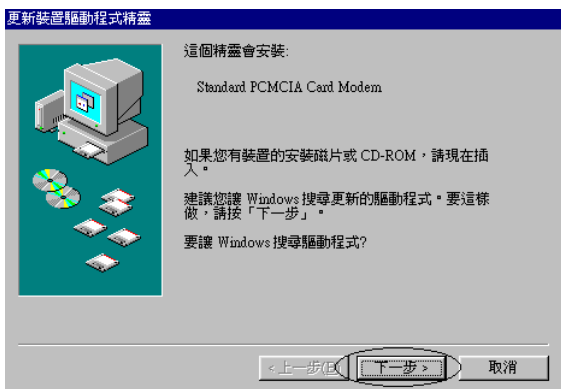
Windows 95 之安裝說明

步驟一：先將P-Card插入Notebook之PCMCIA Type II 插槽。

步驟二：電腦將顯示安裝畫面。

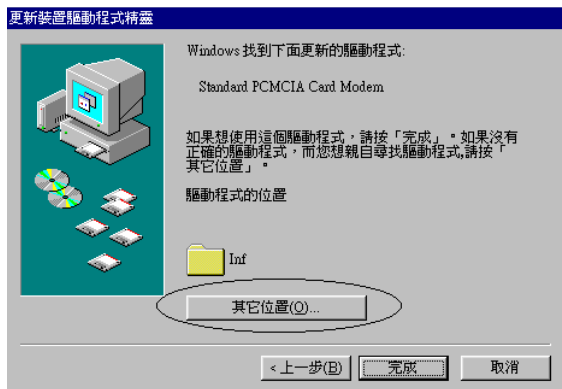


接著出現「更新裝置驅動程式精靈」對話框，點選「下一步」。

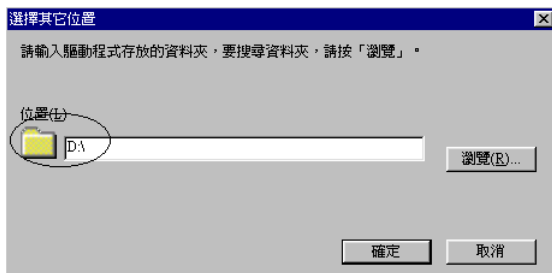


Windows 95 之安裝說明

步驟三：接著點選「其它位置」。

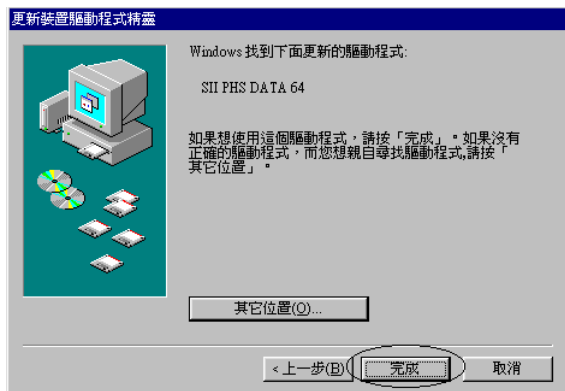


步驟四：將所附之驅動程式光碟片置入光碟機中並於位置列輸入光碟機代號，此例中為「D:\」。



Windows 95 之安裝說明

步驟五：電腦自動搜尋光碟機並安裝P-Card之驅動程式後出現安裝完成之畫面。點選「完成」後結束P-Card之安裝。



Windows 98 之安裝說明

Windows 98 之安裝說明：

步驟一：先將 P-Card 插入 Notebook 之 PCMCIA Type II 插槽。

步驟二：開機後，畫面將顯示安裝畫面。

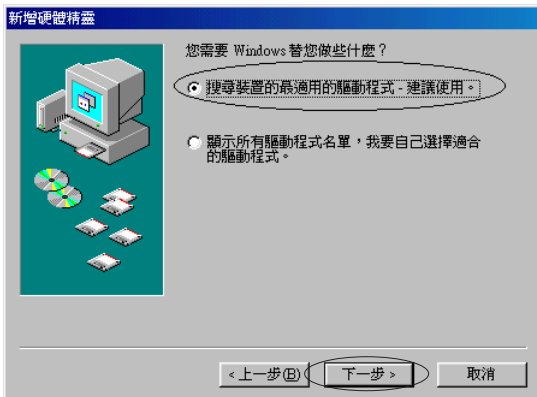


接著出現「新增硬體精靈」對話框，點選「下一步」。



Windows 98 之安裝說明

步驟三：選擇「搜尋裝置的最適用的驅動程式-建議使用」，按「下一步」並將驅動程式光碟片放入光碟機中。

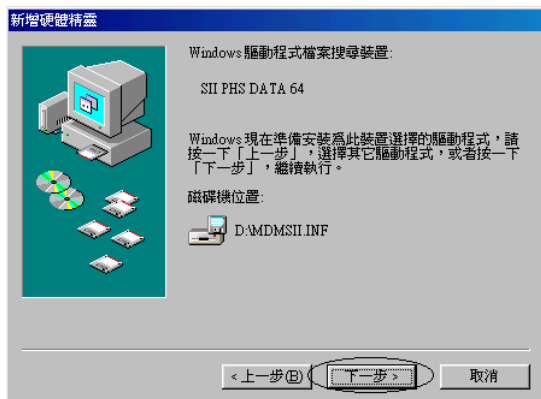


步驟四：選擇「CD-ROM 光碟機」並按「下一步」。



Windows 98 之安裝說明

步驟五：將出現為「Windows 驅動程式檔案搜尋裝置」的對話窗，請再按「下一步」。



步驟六：電腦自動搜尋光碟機並安裝P-Card之驅動程式後出現安裝完成的畫面。按「完成」結束安裝程序。



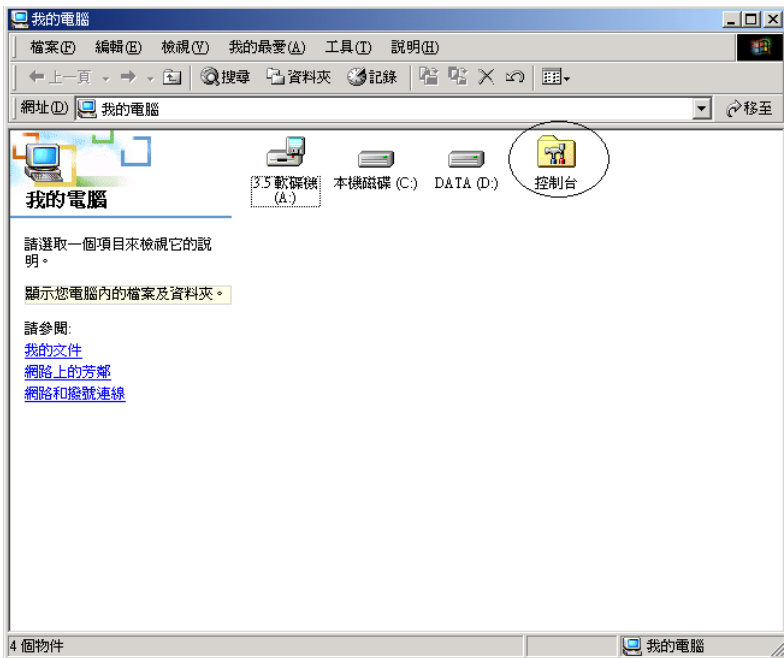
Windows 2000 之安裝說明

Windows 2000 之安裝說明

步驟一：先將P-Card插入Notebook之PCMCIA Type II 插槽。

步驟二：開機後，電腦將自動完成PCMCIA Card安裝。

步驟三：檢查P-Card是否正確安裝：請於桌面點選「我的電腦」，再點選「控制台」。



Windows 2000 之安裝說明

步驟四：點選「電話和數據機選項」。



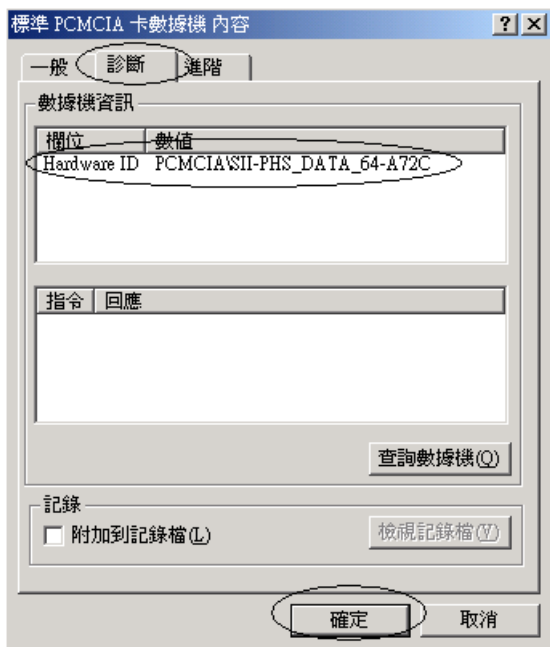
Windows 2000 之安裝說明

步驟五：點選「數據機」標籤，再點選「標準PCMCIA卡數據機」後查看「內容」。



Windows 2000 之安裝說明

步驟六：點選「診斷」標籤，「數據機資訊」對話框中出現「Hardware ID PCMCIA\SII-PHS_DATA_64-A72C」，確認 P-Card 正確安裝無誤。



通訊方式的設定

通訊方式的設定方法

* P-CARD與電話機的安裝

1. 請以P-CARD連接Notebook及PHS手機。

2. 設定通訊連接埠

通訊軟體在開關機時必須配合所使用的通訊連接埠。

例如 通訊連接埠

設定所使用的連接埠 COM3 SII PHS DATA 64

COM1 其他裝置

參考 以電腦而言，電腦關機後或是P-Card安裝時，P-Card所使用的連接埠號碼（COM號碼）也許會有所不同，應該特別注意。

3. 設定連線號碼

P-card僅適用於本公司之PHS手機，通訊方式的設定如下：

在電話號碼的最後輸入指定通訊方式之##n。

〔下例中xxxxxxxxx為欲撥接之ISP的電話號碼〕

32K PIAFS的時候〔xxxxxxxxx##3〕

64K PIAFS的時候〔xxxxxxxxx##4〕

例如 0968125678##4

(0968125678為Hinet上網撥接代表號;##4表示指定通訊方式〔此時為64k PIAFS通訊〕)

4. 設定連線號碼

詳細撥接設定與撥接操作步驟，請參考ISP說明。

通訊方式的設定

* 注意事項

1. P-Card需配合PHS手機使用。
2. 在PHS的服務範圍外〔圈外〕將無法使用,請在服務範圍內使用。
3. 在室內電波弱的場所,PHS手機顯示強弱之格數只顯示 1 格的狀態下,也有可能發生通訊不穩定的情形。請盡量在顯示強弱的格數顯示 2 格的情況下使用。
4. 在PHS手機顯示強弱之格數顯示有電波的情況下也可能因為訊號過於混亂而發生無法通訊的情況。此時請稍待片刻後再重新開始操作。

WinCE PDA 安裝說明

建議設備需求

1. WinCE PDA
2. PDA需具備PCMCIA擴充槽。
3. PHS手機
4. P Card

由於市面上目前(2001年6月)符合以上要求的PDA僅有iPAQ H3630再加上iPAQ H3630 PCMCIA Expansion Pack的套件才能提供PCMCIA之插槽，故以下安裝步驟以此項組合為例。

注意：Handheld及Webpad設定

(由於WinCE OS之Handheld PC及Webpad設定方法各有差異，請參考此例並對照原產品說明書設定)

iPAQ H3630設定步驟

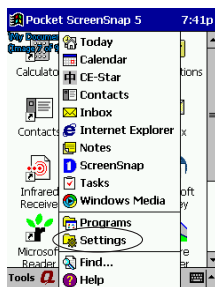
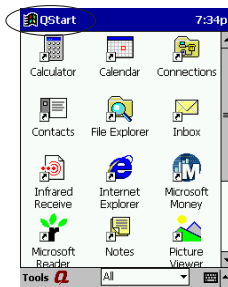
安裝PIAFS卡

將iPAQ H3630插入iPAQ H3630 PCMCIA Expansion Pack，並將P Card卡插入iPAQ H3630 PCMCIA Expansion Pack。詳細內容請參閱iPAQ設備說明書。

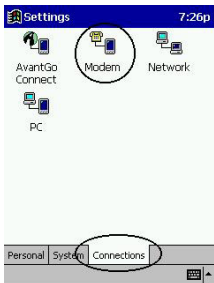
WinCE PDA 安裝說明

撥號連線設定

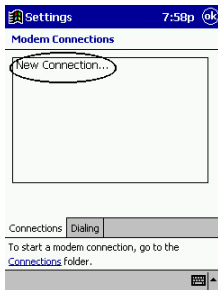
步驟一：點選「QStart」，出現下拉式視窗，點選「Settings」



步驟二：點選下方選單中的Connections，再點選上方的Modem圖示。

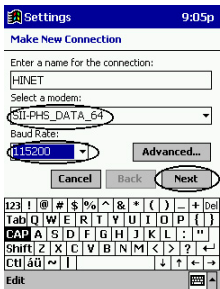


步驟三：點選New Connection...

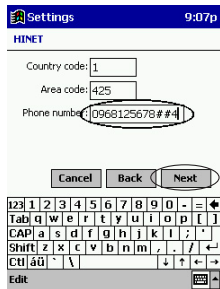


WinCE PDA 安裝說明

步驟四：在第一欄輸入連線名稱，（此例為輸入HINET），在第二欄點選SII-PHS_DATA_64，在第三欄點選115200，然後按NEXT進入下一步。



步驟五：在Phone number欄內輸入0968125678##4，按NEXT進入下一步。



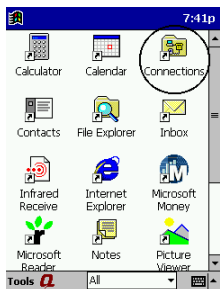
步驟六：按下Finish完成撥號連線設定。



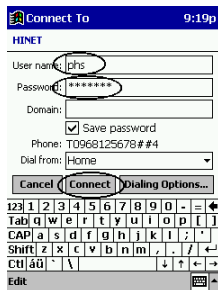
撥號連線

撥號連線

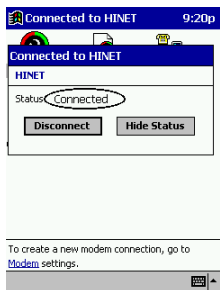
步驟一：回主畫面點選Connections



步驟二：分別在User name及 Password內輸入HINET帳號及密碼，然後按Connect。



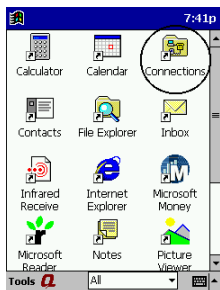
步驟三：待出現如下連線畫面後，即連線成功。



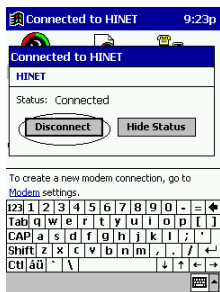
離線步驟

離線步驟

步驟一：回主畫面點選Connections



步驟二：出現如下畫面，點選Disconnect，即可離線。



附錄：處理問題的方法

附錄：處理問題的方法

如果遇到無法正常通訊或是P-CARD無法正常操作的問題時，在無法確認是否故障的情形下，請以下列方式做依序的檢查。

無法順利安裝時

- * 確認P-CARD是否與電腦正確的連接；關機後重新將P-Card插入Notebook之PCMCIA插槽並重新開機。
- * 安裝中出現「無法發現啟動此一裝置用的程式。」時，請確定您的光碟機是否可正常運作或光碟片是否已經毀壞。

通訊 PORT無法順利開始或是P-CARD無法使用的時候

- * 確認P-CARD是否與電腦正確的連接。
- * 確定P-CARD所連結的啟動程式是否已確實安裝。
- * 因電腦的不同，電腦停止後或是P-CARD安裝時P-CARD本身的連接埠號碼〔COM的號碼〕也許會發生變動，請再次做確認，如果發現號碼產生變化時請做重新的設定及修正。

通訊時手機無法正常撥號或是撥通後發生立刻斷訊的情形時

- * 請確認P-CARD是否與PHS手機正確地連接。如果未正確地連接時，請做適當的調整。
- * 當PHS手機的無法收到訊號(圈外)或是電波不穩定時，也會發生無法通訊的情形。請以平常的撥號方式確認PHS手機是否能正常的使用。
- * 使用P-CARD連線時，在3分鐘內相同的號碼也許只能重複撥號2次。請在經過3分鐘後再重新撥號。

附錄：處理問題的方法

- *請確認所撥的號碼是否正確。如果輸入錯誤的號碼，請在確認對方的號碼後重新的撥號。
- *請確認電話號碼後的上網設定是否正確地完成設定。
- *若遇ISP因系統繁忙而無法連線時，請稍待片刻後再重新撥號。

在傳送資料時，與對方連線後立刻發生斷訊的情形

- *網路設定錯誤，請再次確認ISP提供之撥接代表號，使用者帳號、密碼、DNS的IP網址等。
- *無法順利撥號時，請再次確定伺服器的設定及通訊協定(TPC/IP)的設定無誤(請參考ISP的使用說明)。
- *因為訊號太弱的關係也會發生無法順利通訊的情形。請以PHS手機做一般的撥號，確認可以正常的通話。

無法順利連接INTERNET時

- *請確認連線ISP的DNS是否設定正確。
- *請確認ISP的撥接代表號是否正確。
- *請確認使用者名稱及密碼是否輸入正確。
- *請確認所使用的電話是0968開頭之代表號(例如Hinet之代表號為0968125678)
- *請確認電話號碼的尾端設定(##3或##4)是否設定正確。

通訊不安定時

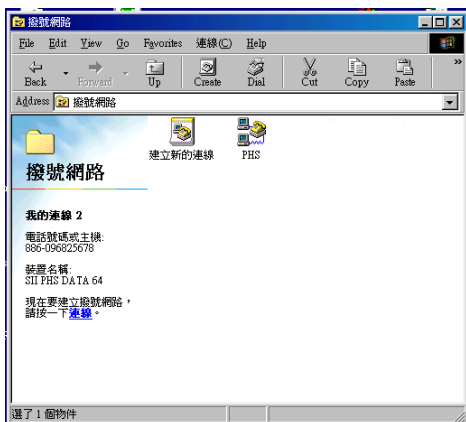
- *請確認電波強弱格數維持2格以上。
- *如果電波強弱格數不足二格時請稍待片刻後再重新撥號。
- *請確認是否確實安裝後再重新起啟動通訊軟體。

附錄：處理問題的方法

* 感到通訊速度過慢時，有可能是電腦與P-CARD設定之連線速度過於緩慢。特別是以Windows作為撥號連接時，請在「撥號網路」設定中將P-CARD的終端速度，設定為所使用的電腦的可用速度上限(一般而言，可設定為115200)。要注意的是由「控制台」所做的通訊速度設定也許會變為無效。

以下以Windows 98之設定為例（其他作業系統請參考其相對應之設定步驟）。

步驟一 進入「我的電腦」->「撥號網路」，並點選早先您為PHS無線上網所設定的撥號連線。

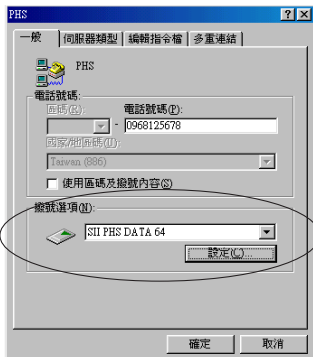


處理問題的方法

步驟二 按右鍵點選快速選單中之「內容」，以設定手機與電腦的連線速度。

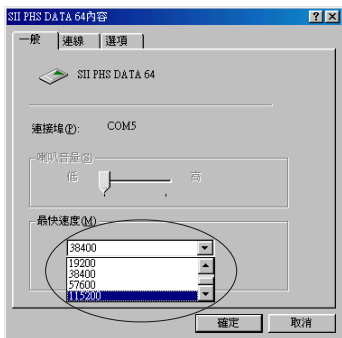


步驟三 點選「撥號選項」中的「設定」。



處理問題的方法

步驟四 點選「一般」，在下面的「最快速度」選項中，移動下拉式選單並點選最快連線速度為115200。



步驟五 按「確定」，即可完成「連線速度」設定。



商 品 保 證 書

若產品按使用手冊、標示及其他注意事項等正常使用狀況下發生故障，依本保證書所記載之內容為基礎。自購買日起一年內，將給予免費維修。屆時請攜帶產品及保證書至原購買商店或大眾電信直營門市店進行維修。

產品名稱	P Card
產品型號	MC6550
購 買 人	姓名：
	住址：
	電話：
	E-mail：
	銷售店章：
銷售店家	
	銷售日期：

本保證書若無加蓋銷售章及銷售日期恕不提供維修服務。

- 1.保固期間有以下情況時，則需收取維修費用
 - A.因操作不當，改造以及不當修理所引起的故障。
 - B.購買後因放置場所不當、落下、搬動、運輸等所引起的故障。
 - C.火災、地震、水災、雷擊或其他天然災害，導致電壓不穩等引起的故障或損壞。
 - D.在使用手冊中記載以外的條件下使用而引起的故障或損壞。
 - E.無法出示本產品保證書。
 - F.擅自更改本產品保證書的記錄。
 - G.消耗性零件的更換。
- 2.除維修費用外，將視零件種類，酌收零件成本費。
- 3.住址若有變更，請事先與銷售店面聯繫。
- 4.如在銷售店面無法進行維修工作時，請與客戶服務中心聯繫。
- 5.本保證書只在中華民國境內有效。
- 6.本保證書遺失後，將不再補發，請妥善保管。



總公司：台北市建國北路一段80號3樓 服務專線：0800-0968-66